

**INTEGROVANÁ STŘEDNÍ ŠKOLA,  
Mladá Boleslav, Na Karmeli 206**

**Výroční zpráva  
o činnosti školy  
za školní rok 2020/2021**



Předkládá  
**Mgr. Štefan Klíma**  
ředitel ISS

V Mladé Boleslavi  
6. října 2021

## Obsah:

<b>1. ZÁKLADNÍ ÚDAJE O ŠKOLE</b>	<b>5</b>
1.1 Integrovaná střední škola, Mladá Boleslav, Na Karmeli 206	5
1.2 Kontakty:	5
1.3 Datum posledního zařazení do rejstříku škol a školských zařízení a uskutečněné změny za hodnocený školní rok	5
<b>2. CHARAKTERISTIKA ŠKOLY, VYMEZENÍ HLAVNÍ A DOPLŇKOVÉ ČINNOSTI ŠKOLY</b>	<b>6</b>
2.1 Charakteristika školy	6
2.2 Materiálně technické podmínky pro výuku (budovy a jejich vlastnictví, odloučená pracoviště, prostorové zabezpečení výuky, materiální vybavení apod.)	7
2.3 Vzdělávací program školy, příprava a ověřování ŠVP; inovace, nové metody a formy práce	9
2.4 Základní cíle výchovně vzdělávacího procesu	10
<b>3. ŠKOLY A ŠKOLSKÁ ZAŘÍZENÍ – ČLENĚNÍ</b>	<b>10</b>
<b>4. OBORY VZDĚLÁNÍ A ÚDAJE O ŽÁCÍCH V NICH</b>	<b>11</b>
4.1 Údaje o žácích přijatých v průběhu školního roku 2020/2021 do denního studia (počty, zařazení do ročníku, odkud přišli apod.)	11
4.2 Cizí státní příslušníci – EU, ostatní (počty)	11
4.3 Žáci, studenti dojíždějící z jiných krajů	11
<b>5. VZDĚLÁVÁNÍ ŽÁKŮ A STUDENTŮ SE SPECIÁLNÍMI VZDĚLÁVACÍMI POTŘEBAMI A ŽÁKŮ A STUDENTŮ NADANÝCH</b>	<b>12</b>
<b>6. ÚDAJE O PŘIJÍMACÍM ŘÍZENÍ A NÁSLEDNÉM PŘIJETÍ UCHAZEČŮ DO</b>	<b>12</b>
<b>1. ROČNÍKŮ SŠ</b>	<b>12</b>
6.1 Přijímací řízení do 1. ročníku SŠ	12
<b>7. ÚDAJE O VÝSLEDČÍCH VE VZDĚLÁVÁNÍ</b>	<b>13</b>
<b>8. AUTOEVALUACE ŠKOLY</b>	<b>15</b>

# INTEGROVANÁ STŘEDNÍ ŠKOLA

Mladá Boleslav, Na Karmeli 206

<b>9. HODNOCENÍ CHOVÁNÍ ŽÁKŮ/STUDENT</b>	<b>15</b>
8.1 Uskutečněná výchovná opatření a údaje o počtu žáků/studentů, kteří byli vyloučeni ze studia v průběhu hodnoceného školního roku a jejich důvodech.	15
<b>10. ABSOLVENTI A JEJICH DALŠÍ UPLATNĚNÍ</b>	<b>15</b>
<b>11. ÚDAJE O NEZAMĚSTNANOSTI ABSOLVENTŮ ŠKOL</b>	<b>16</b>
<b>12. ÚROVEŇ JAZYKOVÉHO VZDĚLÁVÁNÍ NA ŠKOLE</b>	<b>16</b>
<b>13. ÚROVEŇ INFORMAČNÍ A POČÍTAČOVÉ GRAMOTNOSTI VE ŠKOLE</b>	<b>17</b>
<b>14. ÚDAJE O PRACOVNÍCÍCH ŠKOLY</b>	<b>17</b>
14.1. ASISTENT PEDAGOGA	19
14.2 PERSONÁLNÍ ZMĚNY VE ŠKOLNÍM ROCE:	20
<b>15. ÚDAJE O DALŠÍM VZDĚLÁVÁNÍ PEDAGOGICKÝCH PRACOVNÍKŮ VČETNĚ VEDOUCÍCH PRACOVNÍKŮ</b>	<b>20</b>
15.1 Studium ke splnění kvalifikačních předpokladů	20
15.2 Studium ke splnění dalších kvalifikačních předpokladů	20
<b>16. ÚDAJE O DALŠÍCH AKTIVITÁCH A PREZENTACI ŠKOLY NA VEŘEJNOSTI</b>	<b>20</b>
<b>17. DALŠÍ VZDĚLÁVÁNÍ VE ŠKOLE V RÁMCI CELOŽIVOTNÍHO UČENÍ</b>	<b>24</b>
<b>18. VÝCHOVNÉ A KARIÉRNÍ PORADENSTVÍ</b>	<b>24</b>
<b>19. ÚDAJE O VÝSLEDKÁCH INSPEKČNÍ ČINNOSTI PROVEDENÉ ČESKOU ŠKOLNÍ INSPEKČÍ</b>	<b>26</b>
<b>20. INFORMACE O VÝSLEDKÁCH DALŠÍCH KONTROL</b>	<b>26</b>
<b>21. SPOLUPRÁCE S ODBORY</b>	<b>27</b>
<b>22. SPOLUPRÁCE SE ZŘIZOVATELEM</b>	<b>27</b>
<b>23. DALŠÍ ČINNOST ŠKOLY</b>	<b>27</b>

# **INTEGROVANÁ STŘEDNÍ ŠKOLA**

**Mladá Boleslav, Na Karmeli 206**

<b>24. EKONOMICKÁ ČÁST VÝROČNÍ ZPRÁVY O ČINNOSTI ŠKOLY</b>	<b>28</b>
<b>25. ZÁVĚR</b>	<b>29</b>

## 1. Základní údaje o škole

### 1.1 Integrovaná střední škola, Mladá Boleslav, Na Karmeli 206

právní forma	příspěvková organizace
zřizovatel	Středočeský kraj
IČO	00 473 944
IZO ředitelství školy	600 170 179

### 1.2 Kontakty:

číslo telefonu	326 321 649
e-mailová adresa	info@issmb.cz
www stránky	<a href="http://www.issmb.cz">www.issmb.cz</a>
jméno ředitele školy	Mgr. Štefan Klíma
jméno zástupce	Mgr. Ondřej Beneš
jméno zástupce	Ing. Zuzana Povšíková
jméno zástupce	Mgr. Petr Pištěk

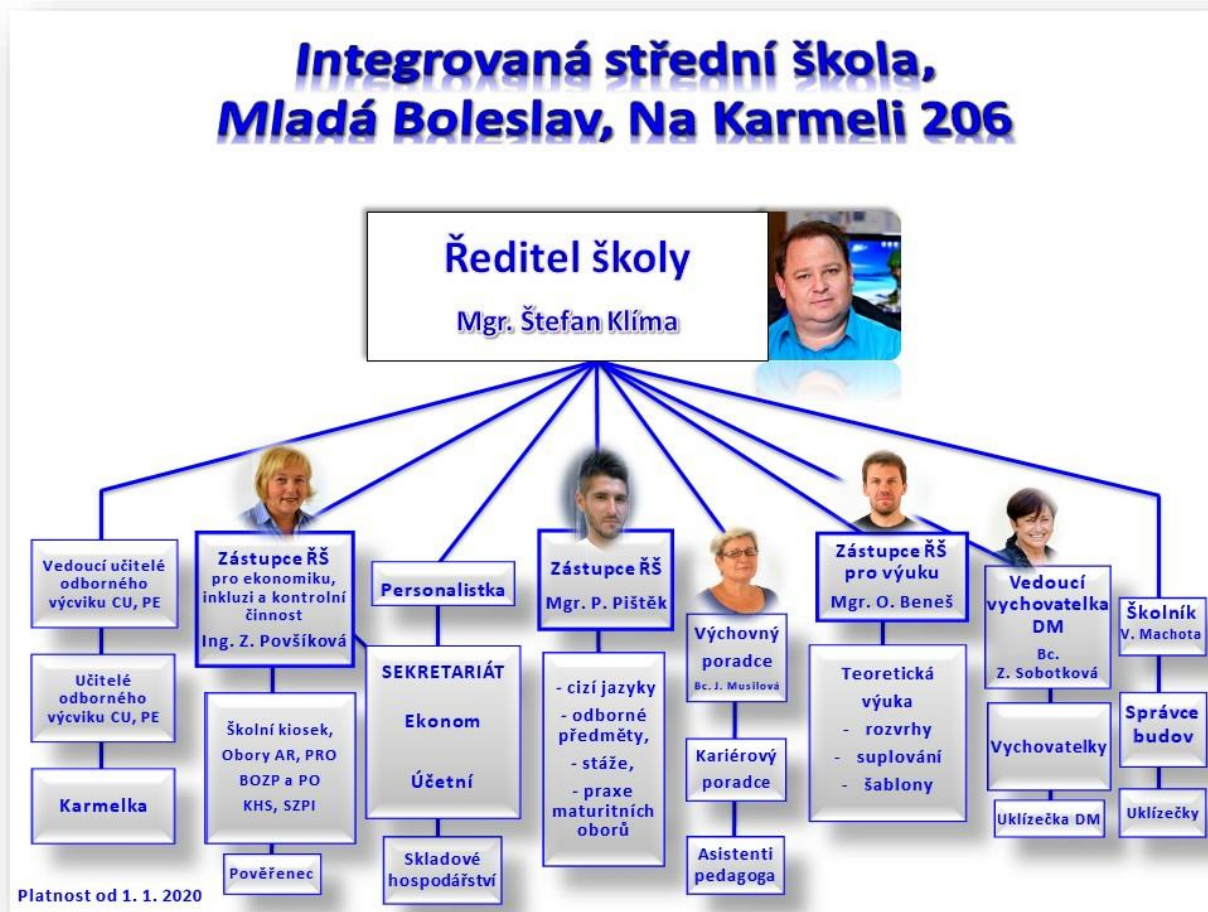
#### Seznam členů školské rady

Mgr. Zuzana Nekovářová  
Mgr. Svatopluk Kvaizar - zástupce Magistrátu Mladá Boleslav  
Bc. Jana Musilová - učitelka  
Ing. Zuzana Povšíková – zástupce zaměstnanců  
Radka Svobodová - zástupce rodičů  
Petr Libich – zástupce zletilých žáků

### 1.3 Datum posledního zařazení do rejstříku škol a školských zařízení a uskutečněné změny za hodnocený školní rok

75-31-M/01 Předškolní a mimoškolní pedagogika, denní forma vzdělávání  
S platností od 1. 9. 2013.

## Organizační schéma ISS



## 2. Charakteristika školy, vymezení hlavní a doplňkové činnosti školy

### 2.1 Charakteristika školy

Integrovaná střední škola v Mladé Boleslavi Na Karmeli je střední škola s právní subjektivitou, která byla zřízena Středočeským krajem, se sídlem Zborovská 11, 150 21 Praha 5, IČ: 70 891 095 k 1. červenci 2001.

ISS Mladá Boleslav poskytuje žákům střední vzdělání v souladu se Zákonem č. 561/2004 Sb., Školský zákon. Úspěšným ukončením příslušného vzdělávacího programu středního vzdělání žáci dosahují těchto stupňů vzdělání:

- 1) střední vzdělání s maturitní zkouškou
- 2) střední vzdělání s výučním listem

Integrovaná střední škola se transformovala na školu se zaměřením na obchod a služby s vícestupňovým vzděláváním.

Nejnovějším oborem je "Předškolní a mimoškolní pedagogika".

### a) Historie

Škola má bohatou historii a prošla mnoha změnami. Budova této školy vznikla v r. 1902. V té době sloužila jako biskupský konvikt pro gymnazisty a realisty.

V r. 1919 zde byla zřízena dvouletá Obchodní škola.

V r. 1958 získala statut Učňovská škola. V té době se zde vyučovaly především tříleté učební obory – nejen prodavači, ale i jiná řemesla (zedník, řidiči motorových vozidel, textilní chemik).

V r. 1981 se škola stává Středním odborným učilištěm. Tím zde začínají převažovat obory prodavač, krejčová, textilní chemik.

Po revoluci roku 1989 se SOU transformuje na Integrovanou střední školu. Založení ISS s sebou přineslo i mnohé změny. Byly zde zřízeny nové obory s maturitou. Integrací oborů se ve škole vytvořil celek s profesně účelově orientovanou skladbou oborů, které lze považovat za stabilizovanou z hlediska požadavku žáků.

### b) Velikost školy

Naše škola se nachází v centru města, kde sídlí v pospolitosti s dalšími středními školami, takže dohromady tvoříme jakýsi studijní komplex rozšířený o VŠ Škoda Auto a. s.

Budova naší školy patří Magistrátu města Mladá Boleslav.

Ve školním roce 2020/2021 navštěvovalo školu 406 žáků, kteří se vzdělávali ve čtyřletých oborech zakončených maturitní zkouškou, ve tříletých oborech zakončených závěrečnou zkouškou s výučním listem.

Komplex naší školy tvoří historická budova, dále prodejna Karmelka a Domov mládeže pro dívky v ulici Jaselská a druhý Domov mládeže pro dívky v ulici Boženy Němcové.

Současným potřebám školy počet učeben a jejich kapacita vyhovuje a škola je naplněna na 100 %.

## **2.2 Materiálně technické podmínky pro výuku (budovy a jejich vlastnictví, odloučená pracoviště, prostorové zabezpečení výuky, materiální vybavení apod.)**

Škola sídlí v budově, která je od 17. 2. 2005 zápisem do katastru nemovitostí majetkem Magistrátu města Mladá Boleslav. Pronájem budovy je uzavřen na dobu neurčitou.

Odloučeným pracovištěm školy je objekt v Gellnerově ulici, kde probíhá odborný výcvik prodavačů, aranžérů, obchodníků a žáků oboru Prodavačské práce. Jedná se o dřevěnou budovu bez tepelné izolace z roku 1942. Díky tomu v budově dochází ke značným tepelným ztrátám. Přestavba objektu nebyla realizována, pozemek školy byl výpůjčkou převeden na Magistrát města Mladá Boleslav a navíc zde bylo zřízeno sběrné místo a malý prostor byl vymezen pro děti jako hřiště. Z technických důvodů jsme byli nuceni výuku přesunout do hlavní budovy a provoz v budově v Gellnerově ulici byl k 31. 12. 2012 ukončen.

Škola provozuje v rámci hlavní činnosti prodejnu KARMEKKA v Erbenově ulici v Mladé Boleslavi, kde se prodávají učňovské výrobky cukrářů a pekařů a je zde zároveň pracoviště učňů - prodavačů a aranžérů.

Budova školy je třípatrová, má 20 učeben pro teoretickou výuku, 2 specializovaná pracoviště pro odbornou výuku (cukráři a pekaři).

# INTEGROVANÁ STŘEDNÍ ŠKOLA

Mladá Boleslav, Na Karmeli 206

Součástí školy je tělocvična, která je umístěna v přízemí budovy. Dříve tato místnost sloužila jako hudební síň. Má standardní vybavení a její součástí je i malá posilovna.

Vybudováním VŠ areálu škola přišla o pozemek, na kterém se od jarních měsíců provozovala výuka TV. V současné době je zde park a pozemek je přístupný široké veřejnosti.

Součástí školy je venkovní výtah vybudovaný z iniciativy Magistrátu města Mladá Boleslav, který svojí architekturou vkusně ladí s budovou školy. Tento výtah nám umožňuje přepravu surovin do skladu i hotových výrobků na expedici. Tím je odstraněna ruční manipulace surovin a zboží přes dvě patra budovy. Dále výtah využívají žáci, kteří mají tělesný handicap.

Pro teoretické i praktické vyučování jsou využívány prostory v hlavní budově školy a odloučených pracovištích. Všechna pracoviště jsou vybavena učebními pomůckami, stroji a zařízeními. Žáci z učebních i studijních oborů vykonávají odborný výcvik i odbornou praxi na smluvních pracovištích, na základě smlouvy o zajištění praktického vyučování žáků školy na pracovištích fyzických nebo právnických osob.

Domovy mládeže sídlí nedaleko školy. Jejich kapacita je maximálně 72 ubytovaných a slouží pro žáky naší školy. Sestává se z jedno až třílůžkových pokojů, vychovatelů, sociálních zařízení a příručních skladů, kuchyňky, klubovny vybavené radiopřijímačem, televizí s videem, výpočetní technikou, knihovnou. Ubytování mají též k dispozici společenské hry. V celé budově mají žáci volně přístupný internet, a to bez poplatku. V současnosti jsou DM plně obsazené žáky naší školy.

V budově školy je též školní jídelna, kterou má v pronájmu firma ANJA. Ta zajišťuje stravování žáků ISŠ, okolních středních škol a cizích strávníků. Kvalita jídla není na požadované úrovni, často řešíme stížnosti. Připomínky jsou ke skladbě jídelníčku, častému opakování stejných jídel a zejména je strava v příkrém rozporu s aktuálními požadavky na zdravou stravu. Jedná se o jedinou jídelnu v region, kde si žáci nemohou objednávat a odhlašovat obědy z domova.

**Pedagogický sbor** naší školy má střední věkový průměr a dá se říci, že je stabilní. K obměně dochází hlavně odchodem starších členů pedagogického sboru do důchodu, mladší kolegové zůstávají. Počet pedagogických pracovníků se pohybuje kolem 40 každý rok. Většina učitelů se pravidelně vzdělává na odborných seminářích pořádaných pedagogickými centry, PPP, NÚOV atd. Výchovný poradce z řad pedagogického sboru si doplňuje vzdělání. Mezi učiteli jsou dobré vztahy, většina z nich je schopna a ochotna vzájemně spolupracovat. Hospodářský úsek školy zajišťuje veškeré účetnictví ISŠ jako příspěvkové organizace a technickou stránku chodu školy. Toto zázemí tvoří celkem 13 pracovníků.

Pro odborný výcvik žáků učebních oborů má škola podepsané smlouvy s těmito sociálními partnery:

## Místa odborné praxe:

1. **Drogerie Rossmann :** **U Sportu**  
**U Stadionu**
2. **K+B Mladá Boleslav**
3. **Flamengo Mladá Boleslav**
4. **Ekovo**
5. **Masna Baxant**



6. Karmelka – školní prodejna
7. Penny Market
8. C&A Bondy
9. Datart
10. JYSK
11. Dráčik
12. Duopress
13. Takko
14. Intersport

Průběžně se místa doplňují dle požadavku trhu I dle našich možností.

Na rušení pracovních míst se též podílí i žáci školy, kteří jsou nespolehliví, neodvádí dobrou práci a často jsou “nemocní”. S řešením takovýchto postojů má škola značné problémy.

### **2.3 Vzdělávací program školy, příprava a ověřování ŠVP; inovace, nové metody a formy práce**

Ve školním roce 2020/2021 bylo ve škole vyučováno učebním a studijním oborů dle následující schválené pedagogické dokumentace:

<b>Kód a název oboru</b>	<b>délka studia</b>
29-54-H/01 Cukrář	3 roky
66-55-H/01 Prodavač	3 roky
66-52-H/01 Aranžér	3 roky
66-41-L/01 Obchodník	4 roky
72-41-M/01 Informační služby	4 roky
29-53-H/01 Pekař	3 roky
75-31-M/01 Předškolní a mimoškolní pedagogika	4 roky

Pro tříleté učební obory Cukrář, Pekař, Prodavač, Aranžér, čtyřletý učební obor s maturitní zkouškou Obchodník a studijní obor, Předškolní a mimoškolní pedagogika jsou na základě schválených RVP zpracovány ŠVP.

Tyto učební dokumenty byly aktualizovány a měněny v souladu se současnými trendy a potřebami praxe.

V rámci programu Kvalita naši učni skládají jednotné závěrečné zkoušky. Součástí závěrečných zkoušek u Prodavačů je i zkouška jazykové dovednosti.

Pro zpestření výuky a vyučovacích metod využíváme interaktivní tabule. Učitelé byli proškoleni v jejich využívání. V současné době jsou ve všech učebnách využívány interaktivní tabule.

## 2.4 Základní cíle výchovně vzdělávacího procesu

Pro realizaci vzdělávání jsme provedli nezbytnou analýzu školy.

Výsledky zjištění jsme použili ke stanovení cílů vlastního vzdělávacího programu a k vytýčení jeho priorit.

Výchova a vzdělávání, se realizuje na základě dlouhodobého záměru školy s danými cíli:

- rozvíjet porozumění s jinými
- pracovat v týmu
- výchova ke zdravému životnímu stylu
- posilování komunikace
- formování životních postojů
- příprava na budoucí povolání

Ve sledovaném roce byl kladen důraz hlavně na to, aby žáci dodržovali pravidla slušného chování, základní morální hodnoty v rámci mezilidských vztahů, abychom ovlivnili počet kázeňských přestupků a více žáky motivovali ke vzájemné spolupráci. Dale jsme se zaměřili na zvýšení spolehlivosti, pečlivosti a odpovědnosti žáků v praktickém vyučování.

Podporujeme žáky, aby se aktivně zapojovali do jazykových, sportovních a dalších soutěží – hlavně v oborech Cukrář, Pekaři, Aranžéři, Informační služby a Obchodníci.

V neposlední řadě vidíme význam školy i jako instituci, která připravuje středoškolsky vzdělané lidi v našem městě v oborech Obchodu a služeb a Předškolní a mimoškolní pedagogika.

## 3. Školy a školská zařízení – členění

### I. Školy – nejvyšší povolený počet žáků/studentů a naplněnost (k 30. 9. 2020)

Druh/typ školy	IZO	Nejvyšší povolený počet žáků/stud.	Skutečný počet žáků/stud. <sup>1</sup>	Počet žáků/stud. v DFV <sup>2</sup>	Přepočtený počet ped. prac.	Počet žáků/stud. na přep. počet ped. prac. v DFV
SŠ / ISŠ Na Karmeli 206, MB	107820251	530	420	420	36,03	11,66

<sup>1</sup>všechny formy vzdělávání; <sup>2</sup>DFV - denní forma vzdělávání

### II. Školská zařízení – nejvyšší povolený počet žáků/studentů (strávníků, ubytovaných, klientů) a naplněnost (k 30. 9. 2020)

Školské zařízení	IZO	Nejvyšší povolený počet žáků/stud. (ubyt./stráv./klient)	Skutečný počet žáků/stud. (ubyt./stráv./klientů)	Z toho cizích	Přepočtený počet pracovníků
Domov mládeže, Jaselská 146/33, MB	108022706	36	36	0	3

Součástí školy je Domov mládeže s celkovou kapacitou 36 lůžek. Pokud škola nepokryje tento počet vlastními zájemci o ubytování, doplní zbylou kapacitu zájemci z jiných škol.

Ve sledovaném školním roce bylo na DM ubytováno: 36 žáků naší ISŠ.

### 4. Obory vzdělání a údaje o žácích v nich

#### I. Počet tříd a žáků SŠ (bez VOŠ) v denní formě vzdělávání – podle oborů vzdělání (k 30. 9. 2020)

Kód a název oboru	Počet žáků	Počet tříd <sup>1</sup>	Průměrný počet žáků/tř.
<b>Obory vzdělání poskytující střední vzdělání s maturitní zkouškou</b>			
72-41-M/01 Informační služby-knihovnictví	86	4	21,5
66-41-L/01 Obchodník	38	2	19
75-31-M/01 Předškolní a mimoškolní pedagogika	136	6	22,7
<b>Obory vzdělání poskytující střední vzdělání s výučním listem</b>			
29-54-H/01 Cukrář	51	3	17
66-51-H/01 Prodavač	9	1	9
66-52-H/01 Aranžér	61	3	20,3
29-53-H/01 Pekař	39	3	13
<b>Celkem</b>	<b>420</b>	<b>16</b>	<b>26,25</b>

<sup>1</sup>počet tříd neodpovídá součtu čísel ve sloupci, ale počtu tříd po spojení oborů. Ve škole je celkem 6 dvouoborových tříd.

Žáci oboru Aranžér a Cukrář, Pekař a Aranžér, Aranžér a Prodavač jsou spojeni do společné třídy. V každém oboru je maximální kapacita 15 žáků, ale na odborné předměty se třídy musí rozdělit.

Žáci oboru Obchodník a Informační služby v 3. a 4. ročníku byli z důvodu malého počtu žáků spojeni do jedné třídy.

#### 4.1 Údaje o žácích přijatých v průběhu školního roku 2020/2021 do denního studia (počty, zařazení do ročníku, odkud přišli apod.)

Název oboru	Zařazení do ročníku	Počty žáků	Odkud přišli
AR	1.	1	SZŠ Mladá Boleslav
	2.	1	SOŠ a SOU Horky nad Jizerou
CU	1	1	SOŠ a SOU Horky nad Jizerou
IS	2.	1	OA Mladá Boleslav
	3.	1	SZŠ Mladá Boleslav

#### 4.2 Cizí státní příslušníci – EU, ostatní (počty)

EU: Polská republika, Rumunsko, Slovenská republika, Bulharsko

10

Ostatní státy: Ukrajina, Moldavsko, Vietnam

5

#### 4.3 Žáci, studenti dojíždějící z jiných krajů

Z jiných krajů do školy dojíždí celkem 68 žáků.

## 5. Vzdělávání žáků a studentů se speciálními vzdělávacími potřebami a žáků a studentů nadaných

Žáci a studenti se zdravotním postižením podle druhu postižení (k 30. 9. 2020)

Druh postižení	Počet žáků/studentů
Zdravotní	9
LMR	0
ADHD	3
ADD	0
Sociální znevýhodnění	2
Souběžné postižení více vadami	0
Vývojové poruchy učení a chování	47
AS	0

Škola má v současné době bezbariérový vstup, proto můžeme přijímat žáky s menšími zdravotními problémy.

Nadaní žáci – na škole nebyl zjištěn žák, který dosahuje mimořádného nadání, ani nebyl důvod přeřadit takového žáka do vyššího ročníku.

## 6. Údaje o přijímacím řízení a následném přijetí uchazečů do 1. ročníků SŠ

### 6.1 Přijímací řízení do 1. ročníku SŠ

#### Kritéria přijímacího řízení pro školní rok 2020/21

Přijímací řízení je v souladu s § 59 zákona č. 561/2004 Sb. o předškolním, základním, středním, vyšším odborném a jiném vzdělávání (školský zákon), vyhláškou 671/2004, vyhláškou 394/2008, kterou se stanoví podrobnosti o organizaci přijímacího řízení ke vzdělávání ve středních školách, ve znění pozdějších předpisů a zákonem č. 500/2004 Sb. - správní řád.

#### Čtyřleté obory končící maturitou:

Schválený max. počet přijatých žáků:

**Předškolní a mimoškolní pedagogika (75-31-M/01) 60**

**Obchodník (66-41-L/01) 30**

**Informační služby (72-41-M/01) 30**

**Přijímací zkoušky státní forma - CERMAT. Koná se přijímací pohovor.**

#### Tříleté učební obory:

Schválený max. počet přijatých žáků:

**Cukrář (29-54-H/01) 24**

**Pekař (29-53-H/01) 24**

## Aranžér (66-52-H/01)

**24**

**Přijímací zkoušky se nekonají. Koná se přijímací pohovor.**

I. Údaje o přijímacím řízení do denního studia na SŠ pro školní rok 2021/2022 – podle oborů vzdělání (k 1. 9. 2021)

<sup>1</sup>víceoborové třídy

Kód a název oboru	1. kolo – počet		Další kola – počet		Odvolání– počet		Počet tříd <sup>1</sup>
	Přihl.	přij.	Přihl.	přij.	podaných	kladně vyříz.	
<b>Obory vzdělání poskytující střední vzdělání s maturitní zkouškou</b>							
75-31-M/01 Předškolní a mimoškolní pedagogika	62	29	0	0	0	0	1
66-41-L/01 Obchodník <sup>1</sup>	0	0	0	0	0	0	0
72-41-M/01 Informační služby – knihovnictví <sup>1</sup>	37	16	6	6	0	0	1
<b>Obory vzdělání poskytující střední vzdělání s výučním listem</b>							
66-51-H/01 Prodavač <sup>1</sup>	-	-	-	-	-	-	-
29-53-H/01 Pekař <sup>1</sup>	14	5	4	4	0	0	0,5
66-52-H/01 Aranžér <sup>1</sup>	37	21	0	0	0	0	1
29-54-H/01 Cukrář <sup>1</sup>	56	20	0	0	0	0	0,5
<b>Celkem</b>	<b>206</b>	<b>91</b>	<b>10</b>	<b>10</b>	<b>0</b>	<b>0</b>	<b>5</b>

<sup>1</sup>víceoborové třídy u jednotlivých oborů vzdělání označte vámi zvolenými symboly

<sup>2</sup> FV – formu vzdělávání označte: VČ - večerní, DK - dálková, DČ - distanční, KO - kombinovaná

Na doplnění počtu žáků byli v rámci dalšího kola přijímacího řízení přijati ti žáci, kteří se nedostali na zvolenou školu a účastnili se přijímacího řízení.

## 7. Údaje o výsledcích ve vzdělávání

I. Prospěch a docházka žáků/studentů všech ročníků celkem (včetně závěrečných ročníků) – k 30. 6. 2021

Prospěch a docházka žáků/studentů všech ročníků	Počet žáků/studentů
<b>Obory vzdělání poskytující střední vzdělání s maturitní zkouškou</b>	
Žáci celkem	252
Prospěli s vyznamenáním	45
Prospěli	200
Neprospěli	7
- z toho opakující ročník	4
Průměrný prospěch žáků	1,7
Průměrný počet zameškaných hodin na žáka/z toho neomluvených	9/0
<b>Obory vzdělání poskytující střední vzdělání s výučním listem</b>	

# INTEGROVANÁ STŘEDNÍ ŠKOLA

Mladá Boleslav, Na Karmeli 206

Žáci celkem	157
Prospěli s vyznamenáním	35
Prospěli	116
Neprospěli	6
- z toho opakující ročník	3
Průměrný prospěch žáků	1,9
Průměrný počet zameškaných hodin na žáka/z toho neomluvených	13/0

## Počet žáků hodnocených slovně.

Všichni žáci byli na vysvědčení hodnoceni známkami.

Hodnocení v náhradním termínu				
Obor vzdělání	Ročník	Počet žáků	Předmět	Výsledky
Informační služby	1.	1	PRA	4
Aranžér	1. 2.	8	PRO, POG, ODV, CHE, ODK, PÍS	4,4,4,4,2,4,4, 4,4,4,4,3,4
Obchodník	3.	1	UCE, ZBO, ŠJ, ODV	4,2,4,3
Předškolní a mimoškolní pedagogika	1. 3.	3,6,	HHN, HVM, AJ	3,2,3,2,3,4,3 3,4,4,3

Opravné zkoušky				
Obor vzdělání	Ročník	Počet žáků	Předmět	Výsledky
Aranžér	1. 2.	3	ARA, AJ, DEU, ADP	2,5,4,4,4
Obchodník	1. 3.	3	ANK, ČJL	4,4,5
Informační služby	1. 2.	5	ČJL, KNH, ŠJ, AJ	5,5,4,5,4
Předškolní a mimoškolní pedagogika	3.	3	HHN, AJ	5,5,4

## II. Výsledky maturitních zkoušek, absolutoríí, závěrečných zkoušek (bez opravných zkoušek)

Kód a název oboru	Žáci/studenti konající zkoušky celkem	Prospěli s vyznamenáním	Prospěli	Neprospěli
Maturitní zkouška:				
72-41-M/01 Informační služby-knihovnictví	14	3	6	5
66-41-L/01 Obchodník	16	3	9	4
75-31-M/01 Předškolní a mimoškolní pedagogika	22	2	18	2
Celkem	52	8	33	11
Závěrečná zkouška (s výučním listem):				
66-52-H/01 Aranžér	10	3	7	0

# INTEGROVANÁ STŘEDNÍ ŠKOLA

Mladá Boleslav, Na Karmeli 206

29-54-H/01 Cukrář	20	11	9	0
29-53-H/01 Pekař	11	4	7	0
66-51-H/01 Prodavač	9	5	4	0
66-41-L/01 Obchodník - prodavač	14	5	8	1
Celkem	64	28	35	1

## 8. Autoevaluace školy

Vzhledem k pandemii jsme v tomto školním roce provedli hodnocení distanční výuky.

Žáci i učitelé v opakovaných hodnoceních distanční výuky kladně hodnotili naši technickou vyspělost a čitelnost systému. Dále bylo kladně hodnoceno rozdělení hodin do tří skupin. První – video hodiny - v průměru 3-4 hodiny denně. Druhá – kombinované hodiny – hodiny s individuálním přístupem k žákům (někteří žáci v tu dobu měli video hodiny, jiní žáci samostatnou práci či další forma práce). Třetí – asynchronní výuka.

Dále bylo učiteli i žáky kladně hodnoceno projektové vyučování, které jsme do výuky zařadili od prosince 2020. Tato výuka „rozbíjela“ stereotyp a určitou jednotvárnost výuky.

V souvislosti s distanční výukou se nám podařilo zajistit pro zapůjčení 50 počítačů. Dále jsme potřebným žákům zajistili připojení k internetu.

## 9. Hodnocení chování žáků/student

Chování žáků/studentů (k 30. 6. 2021)

Druh/typ školy	Počet žáků/studentů - hodnocení		
	velmi dobré	uspokojivé	neuspokojivé
SŠ/SOŠ	409	0	0

### 8.1 Uskutečněná výchovná opatření a údaje o počtu žáků/studentů, kteří byli vyloučeni ze studia v průběhu hodnoceného školního roku a jejich důvodech.

V průběhu hodnoceného školního roku 2020/2021 nebyl vyloučen ze studia žádný žák.

## 10. Absolventi a jejich další uplatnění

I. Přehled podaných přihlášek k dalšímu studiu – absolventi SŠ s dosaženým středním vzděláním s maturitní zkouškou a absolventi VOŠ

Počet absolventů celkem	Podali přihlášku na VŠ	Podali přihlášku na VOŠ	Podali přihlášku na jiný typ školy	Nepodali přihlášku na žádnou školu
52	26	1	0	25

II. Přehled podaných přihlášek k dalšímu studiu – absolventi SŠ s dosaženým středním vzděláním s výučním listem

Počet absolventů celkem	Podali přihlášku do nástavbového studia	Podali přihlášku na jiný typ střední školy
50	18	3

# INTEGROVANÁ STŘEDNÍ ŠKOLA

Mladá Boleslav, Na Karmeli 206

## Odchody žáků ze školy během školního roku – počet žáků, důvody.

Období	Celkový počet	Důvod odchodu	Dílčí počet
Září - listopad	6	Vlastní žádost – přestup na jinou školu	6
Prosinec - únor	1	Vlastní žádost – přestup na jinou školu	1
Březen - květen	8	Zanechání studia	8
Červen-srpen	1	Vlastní žádost – přestup na jinou školu	1

Žáci, kteří odchází na vlastní žádost, si ve většině případů najdou brigádu nebo získají přechodně zaměstnání a pod vidinou peněz ze školy odchází či přerušují studium.

Vyloučení ze studia jsou ti žáci, kteří přestávají chodit do školy a mají vysokou neomluvenou absenci.

## 11. Údaje o nezaměstnanosti absolventů škol

Nezaměstnaní absolventi škol podle statistického zjišťování úřadů práce (k 30. 4. 2020)

Kód a název oboru	Počet absolventů – škol. rok 2019/2020	Z nich počet nezaměstnaných – duben 2021
63-41-M/01 Ekonomika a podnikání	13	0
72-41-M/01 Informační služby-knihovnictví	19	2
66-41-L/01 Obchodník	8	1
75-31-M/01 Předškolní a mimoškolní pedagogika	23	1
66-52-H/01 Aranžér	15	4
29-54-H/01 Cukrář	13	1
66-51-H/01 Prodavač	15	0
29-53-H/01 Pekař	15	1
<b>Celkem</b>	<b>121</b>	<b>10</b>

Pozn.: Zdroj informací – internetové stránky MPSV: <https://www.mpsv.cz/web/cz/absolventi-skol-a-mladistvi>

## 12. Úroveň jazykového vzdělávání na škole

I. Žáci/studenti v denním formě vzdělávání učící se cizí jazyk (k 30. 9. 2020)

Jazyk	Počet žáků /studentů	Počet skupin	Počty žáků/studentů ve skupině		
			minimálně	maximálně	Průměr
Anglický	417	26	11	23	16
Německý	97	6	11	23	16,2
Ruský	57	4	11	16	14,25
Španělský	82	4	9	23	20,5

Pozn.: Možné rozdělit podle druhu/typu školy.

II. Učitelé cizích jazyků – rozložení kvalifikace (k 30. 9. 2020)

Jazyk	Počet učitelů celkem	Kvalifikace vyučujících			Rodilí mluvčí
		odborná	částečná	žádná	
Anglický	4	4	1	0	0
Německý	1	1	0	0	0



# INTEGROVANÁ STŘEDNÍ ŠKOLA

Mladá Boleslav, Na Karmeli 206

Ruský	3	0	0	3	0
Španělský	2	1	0	0	0

Výuka cizích jazyků probíhá v souladu s platnými učebními dokumenty. Ve všech třídách denního studia jsou jako povinně vyučovány anglický a německý jazyk. Jako druhý jazyk si mohou žáci volit jazyk francouzský, anglický, španělský, německý nebo ruský.

Studijní třídy jsou podle úrovně znalostí rozděleny na skupiny pokročilých žáků a začátečníků. Ve 3. ročníku a 4. ročníku je vyučována konverzace v některém cizím jazyku jako povinně volitelný předmět.

U učebních oborů je vyučován pouze jeden cizí jazyk a žáci pokračují v jazyce, který studovali na základní škole. Ve třetím ročníku má obor Prodavač povinně-volitelný předmět konverzace v cizím jazyce.

Škola motivuje žáky k výuce cizích jazyků poznávacími zájezdy do Velké Británie, Francie, Španělska a do německy mluvících zemí.

Jazyková úroveň žáků, kteří přicházejí do prvních ročníků ze ZŠ je velmi nízká, takže se musí začínat od úplného začátku. Častou příčinou špatných výsledků ve výuce cizích jazyků je nárazovost v učení se jazyku a častá nepřipravenost žáků.

Učitelé cizích jazyků se zúčastňují během roku seminářů dle profesního zaměření.

## 13. Úroveň informační a počítačové gramotnosti ve škole

Během školního roku 2020/2021 jsme v novém prostoru školy vytvořili 5. počítačovou učebnu zřízenou z 18 počítačů darovaných škole na grafické práce. Dále jsme pořídili 20 repasovaných notebooků jako inovaci nefunkčních, či již moc zastaralých počítačů ve stávajících učebnách.

Naše škola má tedy k dispozici 5 počítačových učeben vybavených počítači a notebooky v počtu 32, 30, 27, 18 a 16. Všechny ostatní třídy jsou vybavené interaktivní tabulí a reproduktory. V kabinetech má každý učitel k dispozici vlastní notebook nebo počítač All in one pro zpracovávání školní agendy a pro přípravu na výuku.

## 14. Údaje o pracovnících školy

### I. Základní údaje o pracovnících školy (k 30. 9. 2020)

Počet pracovníků					Počet žáků v DFV na přepočtený počet pedagog. prac.
celkem fyzický/přepočtený	nepedagogických fyzický/přepočtený	pedagogických fyzický/přepočtený	pedagogických interních/externích	pedagogických – s odbornou kvalifikací <sup>1</sup>	
51/48,53	13/12,5	38/36,03	0	36	11,7

<sup>1</sup> ve smyslu zákona č. 563/2004 Sb., o pedagogických pracovnících a o změně některých zákonů

Interních pedagogických pracovníků je celkem: 42

Externích pracovníků je: 0

# INTEGROVANÁ STŘEDNÍ ŠKOLA

Mladá Boleslav, Na Karmeli 206

## II. Věková struktura pedagogických pracovníků (k 30. 9. 2020)

Počet pedag. pracovníků	Do 30 let	31 – 40 let	41 – 50 let	51 – 60 let	Nad 60 let	Z toho důchodci	Průměrný věk
Celkem	5	4	13	11	5	3	40
z toho žen	5	2	7	9	4	3	

## III. Pedagogičtí pracovníci – podle nejvyššího dosaženého vzdělání (k 30. 9. 2020)

Počet ped. pracovníků – dosažené vzdělání				
vysokoškolské - magisterské a vyšší	vysokoškolské - bakalářské	vyšší odborné	střední	základní
24	4	0	10	0

## IV. Pedagogičtí pracovníci – podle délky praxe (k 30. 9. 2020)

Počet ped. pracovníků s praxí				
do 5 let	do 10 let	do 20 let	do 30 let	více než 30 let
5	8	8	11	6

## V. Zajištění výuky učiteli s odbornou kvalifikací v příslušném oboru vzdělání<sup>1</sup> (k 30. 9. 2020)

Předmět	Celkový počet hodin odučených týdně	Z toho odučených učiteli s odbornou kvalifikací v příslušném oboru vzděl.
Český jazyk a literatura	48	100
1. Cizí jazyk	46	90
2. Cizí jazyk	19	90
Občanská nauka	19	100
Dějepis	10	100
Matematika	36	100
Fyzika	2	100
Chemie	5	100
Biologie a ekologie	6	100
Tělesná výchova	30	100
Ekonomika	22	100
Obchodní provoz	17,5	100
Administrativa prodejn	6,5	100
Informační technologie	30	100
Účetnictví	26	100
Hospodářské výpočty	2	100
Právo	6	100
Psychologie	14	100
Zbožiznalství	15,5	100
Propagace	4,5	100

# INTEGROVANÁ STŘEDNÍ ŠKOLA

Mladá Boleslav, Na Karmeli 206

Světová literatura	4	100
Naučná literatura	6	100
Nauka o knize	2	100
Aranžování	3,5	100
Písmo	3	100
Dějiny umění	1,5	100
Počítačová grafika	2	100
Suroviny	5,5	100
Ekonomika podniku	9	100
Oborová legislativa	1	100
Daňová evidence	2	100
Ekonomika a provoz obchodu	3	100
Psychologie prodeje	2	100
Hospodářský zeměpis	4	100
Seminář z účetnictví	1	100
Chod podniku	2	100
Seminář z práva	1	100
Rodinná výchova	1	100
Administrativa provozu	1	100
Aplikovaná ekonomika	2	100
Stroje a zařízení	2	100
Obchodní komodity	6	100
Odborné kreslení	4	100
Technologie	7,5	100
Písemná a elektronická komunikace	17	100
Management	1	100
Integrovaný ekonomický předmět	1	100
Společensko vědní seminář	2	100
Praxe	13	100
Cizojazyčná konverzace	8	100
Matematický seminář	1	100
Gastronomie	1	100
Hra na hudební nástroj	12	100
Pedagogika	6	100
Odborný výcvik	198	100
<b>Celkem</b>	<b>564,5</b>	<b>95%</b>

<sup>1</sup> ve smyslu zákona č. 563/2004 Sb., o pedagogických pracovnících a o změně některých zákonů

## 14.1. Asistent pedagoga

Aktuálně ve škole nedisponujeme žádným asistentem pedagoga.

**14.2 Personální změny ve školním roce:**

Pedagogové – odborná kvalifikace		
Jméno	Začátek pracovního poměru	Ukončení pracovního poměru
JUDr. Marcela Jánská		31. 1. 2021
Vlasta Šléglová		31. 7. 2021
Mgr. Stanislava Kosinová		31. 7. 2021
Pavla Zaplatílková		31. 7. 2021
Mgr. Michaela Holubová		31. 7. 2021
Mgr. Gabriela Zakonovová		31. 7. 2021
Mgr. Alena Bělková		31. 8. 2021
Jana Kamenická		31. 8. 2021
Bc. Jana Musilová		31. 8. 2021
Mgr. Karolína Svobodová		31. 8. 2021
Ing. Kristýna Dlouhá	15. 2. 2021	
Kateřina Štěpánková	1. 8. 2021	
Jana Milnerová	1. 8. 2021	
Mgr. Lucie Baboráková	1. 8. 2021	
Mgr. Lucie Baboráková	1. 8. 2021	
Mgr. Aranka Vladyková	26. 8. 2021	
Pedagogové ostatní - nekvalifikovaní		
Mgr. Andrea Reslová	1. 10. 2020	

**15. Údaje o dalším vzdělávání pedagogických pracovníků včetně vedoucích pracovníků**

(ve smyslu Vyhlášky 317/2005 Sb., o dalším vzdělávání pedagogických pracovníků, akreditační komisi a kariérním systému pedagogických pracovníků)

**15.1 Studium ke splnění kvalifikačních předpokladů**

1 pedagog pokračovali ve studiu pro splnění kvalifikace

**15.2 Studium ke splnění dalších kvalifikačních předpokladů**

V tomto školním roce nestudoval žádný pedagog.

**16. Údaje o dalších aktivitách a prezentaci školy na veřejnosti****Programy a projekty**

a) Karmelské slavnosti – přeloženy na září - zrealizovány

- b) Vánoce Na Karmeli – zrušeno z důvodu pandemie
- c) Muzikál Z Karmelské střední – realizován ve video formě
- e) Hrdá škola
- f) Recyklohraní
- g) Třídít musí každý z nás

## Spolupráce se zahraničními školami

Z důvodu pandemie realizace odložena

## Účast žáků školy ve vědomostních, odborných, sportovních a dalších soutěžích

- Školní soutěž o nejlepší logo
- Vánoční trhy Mnichovo hradiště
- Celoroční, celoškolská soutěž Business Point
- Celoškolská soutěž Finanční gramotnost

## Akce v rámci prevence sociálně patologických jevů

Název akce	Lektor	Třída	Forma
Kyberšikana	Městská policie	1. Ročníky SOU	přednáška
Sportovní den	Pedagogové školy	Celá škola	Sportovní hry, turistika
Sportovní meziškolské soutěže	Vyučující TV	Družstva	Sportovní aktivity
Týden duševního zdraví	o.s. Semiramis	1. - 3. ročníky	Beseda
Květinový den	Liga proti rakovině	2. ročník	Sbírka
Trestní zodpovědnost	Policie ČR	1. - 2. ročníky	Beseda
Onkologická prevence jinak	Mudr. Petrová	1. - 4. ročníky	Přednáška
Revolution train	Pedagogové školy	Žáci celé školy	Interaktivní exkurze
Prevence rakoviny prsu	ŽAP	1., 2. ročníky	Přednáška
Adopce na dálku	Mgr. Bělková	Všechny ročníky	Promítání, sbírka
Festival Jeden svět nestačí	Mgr. Holubová	1.,2. ročníky	promítání

## Cíle prevence na škole

- zvyšovat odolnost studentů vůči sociálně patologickým jevům
- včas podchytit a účelně řešit výskyt sociálně patologických jevů mezi studenty
- informovanost žáků, rodičů pracovníků školy o škodlivosti návykových látek
- spolupráce s rodiči o oblastech prevence problémů ve výchově a vývoji žáků
- pozitivně rozvíjet osobnost žáka
- přimět žáky zamýšlet se nad svým způsobem života, uvědomovat si odpovědnost za své zdraví
- motivovat žáky k smysluplnému využití volného času

## Hodnocení jednotlivých problematických oblastí sociálně-patologických jevů

**Šikana.** Na škole funguje Program proti šikanování na základě přednášky PhDr. Michala Koláře: „Prevence školního násilí a šikany“, Praha, FF UK a jeho knihy „Bolest šikanování“, nakl. Portál, Praha 2001. Problémy se šikanou byly minimální a lze konstatovat, že většina situací se dařila operativně řešit hned při jejich zjištění. Většinou se jednalo o starší žáky, ale potřeba bylo věnovat pozornost i mladším studentům.

**Záškoláctví.** V daném školním roce jsme tento problém opět museli poměrně často řešit. Problematika záškoláctví nás hodně zaměstnávala, zejména docházka na OV a plnění svých povinností. Současně je jasné, že záškoláctví souvisí nejčastěji se sociálními vztahy uvnitř rodiny a se zájmem rodičů, jakým způsobem jejich dítě tráví volný čas a s jejich spoluprací se školou.

**Nelegální drogy.** Tento problém se nám v minulých letech vyhýbal. Byly uskutečněny pohovory s většinou rodičů, kde se škola (v zastoupení: ředitelka školy, školní metodik prevence a třídní učitel) dohodla na intenzivnější spolupráci. Bohužel ne vždy byly tyto dohody ze strany některých rodičů dodržovány, a ačkoliv jim bylo na schůzce vysvětleno zdravotní i sociální nebezpečí užívání např. marihuany, zaregistrovali jsme signály jejich podceňování této skutečnosti. Škola v této problematice zaujala jasné a kategorické stanovisko.

**Kuřáctví.** Již řadu let vnímáme problém kuřáctví jako jeden z prvořadých. V okolí školy je kouření zakázáno. Tento zákaz je přísně vynucován.

Naplňování Minimálního preventivního programu lze hodnotit pozitivně. Je potřeba však i nadále věnovat velkou pozornost některým negativním jevům, které přetrvávají. Kuřáci po jedné, sice významné akci, určitě na naší škole nepřestanou existovat. Je zřejmé, že přes předávání informací v hodinách, zejména občanské výchovy, se dospívající snaží a zřejmě i budou snažit o experimenty v oblasti nelegálních drog. Naším cílem je podávat informace, a tím se pokusit ovlivnit v našich studentech jejich rozhodnutí ve smyslu uplatňování zdravého životního stylu, tj. bez kouření.

## **Realizace EVVO ve školním roce 2020/21**

V tomto školním roce došlo v důsledku distanční výuky (realizované z důvodu nebezpečí pandemie) k redukcí školních akcí. V době distanční výuky byly realizovány zajímavé projekty (Karmelský poutník, Fotosoutěž, Mé oblíbené místo), které žáci absolvovali individuálně v okolí svého bydliště. V období prezenční výuky v měsíci červnu pak proběhla řada školních exkurzí do Českého ráje, na Máchovo jezero, Michalovickou Putnu, nevynechali jsme ani procházku historickou částí Mladé Boleslavi a přírodou v jejím okolí. Tato problematika byla rovněž pravidelně zařazována do výuky.

EVVO se na škole zabývají především Mgr. Alena Bělková, učitelka matematiky a chemie, koordinátorka EVVO a Mgr. Gabriela Zakonovová, učitelka biologie, ekologie a tělesné výchovy. Samozřejmě se této oblasti věnují i ostatní učitelé - při běžné výuce i prostřednictvím exkurzí. Tyto exkurze si vyučující plánují dle potřeb svých vyučovacích předmětů, mnohé z nich pak úzce souvisí s EVVO. Na serveru pro učitele je založena složka EVVO, která je průběžně doplňována novými informacemi.

Za akce EVVO a rozvoj školy v této oblasti v předešlých letech jsme obhájili titul Škola UR.

## **Přehled uskutečněných akcí:**

### **Dlouhodobé projekty a programy:**

- Recyklohraní - školní recyklační program pod záštitou MŠMT České republiky, jehož cílem je prohloubit znalosti žáků v oblasti třídění a recyklace odpadů a umožnit jim osobní zkušenost se zpětným odběrem baterií a použitých drobných elektrozařízení

# INTEGROVANÁ STŘEDNÍ ŠKOLA

Mladá Boleslav, Na Karmeli 206

- Zapojení do sítě Škol pro udržitelný život, pokračování v projektu „Třídít musí každý z nás, je nejvyšší čas...“ – ve spolupráci s organizací SDRUŽENÍ TEREZA. V rámci tohoto programu třídíme plast a papír. Financemi získanými sběrem papíru podporujeme rozvojovou spolupráci a pomoc.

## Exkurze, pobyty v přírodě:

Český ráj

Michalovická Putna

Sobotka

Po stopách Máchova Máje

Sedmihorky

Máchovo jezero

Mladá Boleslav a okolí

Jinolice, Prachovské skály

## Přehled uskutečněných akcí EVVO ve školním roce 2020/2021

termín	akce zaměřené na EVVO	třídy	pedagog	kontrola
25. - 29.1. 2021	Projekt Třída v karanténě - Školní časopis	Všechny třídy	TU + korekce učitelů ČJ	Zápis v TK
14. - 16.4. 2021	Projekt Karmelský poutník	Všechny třídy	TU + koordinátoři projektu	Zápis v TK
14. - 16.4. 2021	Projekt Fotosoutěž	Všechny třídy	TU + koordinátoři projektu	Zápis v TK
24. - 25.5. 2021	Projekt Karmelský poutník 2	Třídy dle výběru balíčku	TU + koordinátoři projektu	Zápis v TK
3. - 7.5. 2021	Projekt Mé oblíbené místo	Třídy dle výběru balíčku	TU + koordinátoři projektu	Zápis v TK
21.6. 2021	Exkurze Sobotka	AR2	K. Svobodová	Zápis v TK
21.6. 2021	Turistický pochod Turnov - Sedmihorky	CPE1	J. Hradiská Presová	Zápis v TK
22.6. 2021	Sportovně relaxační akce	PG1A	Š. Klíma	Zápis v TK
23.6. 2021	Exkurze Po stopách Máchova Máje	PG2B	I. Benišová	Zápis v TK
23.6. 2021	Exkurze Mladá Boleslav a okolí	ISO3	P. Slezák	Zápis v TK
23.6. 2021	Exkurze Michalovická Putna	IS2	J. Pešková	Zápis v TK
25.6. 2021	Exkurze Jinolice, Prachovské skály	PG2A	M. Fodorová	Zápis v TK
28.6. 2021	Exkurze Mladá Boleslav a okolí	CPE2	A. Bělková	Zápis v TK
28.6. 2021	Exkurze Máchovo jezero	AR1	M. Horáková	Zápis v TK
28.6. 2021	Exkurze Sobotka	PG3	O. Beneš	Zápis v TK
28.6. 2021	Exkurze Sobotka	PG1B	P. Palička	Zápis v TK

**Dlouhodobé programy a projekty**

<b>Dlouhodobé programy a projekty</b>	
Recyklohraní - školní recyklační program pod záštitou MŠMT České republiky, jehož cílem je prohloubit znalosti žáků v oblasti třídění a recyklace odpadů a umožnit jim osobní zkušenost se zpětným odběrem baterií a použitých drobných elektrozařízení	G. Zakonovová
Jeden svět na školách	M. Holubová A. Bělková
Zapojení do sítě ŠUŽ – projekt na téma třídění odpadu „Třídít musí každý z nás, je nejvyšší čas“	A. Bělková
E - DUR	A. Bělková

**17. Další vzdělávání ve škole v rámci celoživotního učení**

Ve školním roce 2020/2021 neproběhlo další vzdělávání v tomto segmentu.

**18. Výchovné a kariérní poradenství****Řešení problémů a nežádoucích jevů**

Učitelé, vychovatelé, rodiče i výchovní poradci jsou ve výchově často konfrontováni s řadou negativních projevů v chování žáků, nezájmem o studium, častou absencí ve škole, ale i na odborné praxi a odborném výcviku.

Ve výchovném působení jsme se zaměřili na potřebu rozvíjení odpovědnosti, citu pro povinnost, vytrvalosti a cílevědomosti. Dále je prioritní spolupráce a součinnost školy a rodiny.

Ve škole je nutná spolupráce VP, školního metodika, třídních učitelů, učitelů teoretického a praktického vyučování i ostatních pracovníků školy. Proto jsme se ve výchovném poradenství zaměřili hlavně na oblast výchovnou a vzdělávací.

Školní rok byl poznamenán pandemickou situací, což v praxi znamenalo přechod na distanční výuku prostřednictvím on-line nástroje MS Teams, a to po většinu školního roku. Ukázalo se, že tato forma výuky s sebou přinesla nové situace, na které jsme museli reagovat jak z pozice školy, tak museli reagovat žáci a rodiče. Nastaly situace, se kterými nebyly do této doby žádné zkušenosti – např. absence možnosti on-line připojení u některých žáků. Škola svou okamžitou reakcí tento problém vyřešila.

V sociální oblasti jsme se zaměřili hlavně na předčasné odchody ze vzdělávání, které jsou velkým sociálním problémem. Konzultace byly poskytovány nejen žákům, ale případně i rodičům, a to jak ve stanovených hodinách, tak i mimo ně dle potřeby řešení daného problému.

Poradenská činnost byla směřována na studijní výsledky, na řešení osobních, rodinných a společenských problémů a na pomoc žákům a to hlavně těch s SPU a se zdravotními problémy. Zvláštní pozornost byla věnována žákům, kterým rodina neposkytla



dostatečnou intelektuální, sociální a hmotnou pomoc a dále žákům z národnostních menšin. Podporu mají i žáci aktivně se zapojující do dění školy.

**Odborní pracovníci**

Bc. Jana Musilová – výchovná poradkyně

Mgr. Petr Palička – metodik prevence

- spolupráce s PPP Středočeského kraje a speciálně pedagogickými centry,
- spolupráce s PPP – školní psycholožka PhDr. V. Šikýřová, Václavkova ulice, Mladá Boleslav,
- SPC Na Celně, Mladá Boleslav Mgr. I. Štefaniakovou

**Komunikace s rodiči:**

- třídní schůzky (4x za školní rok), písemné nebo telefonické pozvání do školy, telefonní kontakt s třídními učiteli, e-mailový kontakt, on-line prostřednictvím MS Teams
- pro lepší spolupráci s rodiči i žáky mají učitelé konzultační hodiny – v tomto školním roce primárně on-line

**Řešení problémů a nežádoucích jevů**

Zaměření	Učební/Studijní obor	Počet žáků
Studijní výsledky	Aranžér	4
	Prodavač	3
	Ekonomika podnikání, Obchodník, Informač. služby	4
Osobní, rodinné a společenské problémy	Ekonomika podnikání, Obchodník	2
	Pedagogika	1
	Prodavač	3
	Cukrář	2
	Aranžér	2
	Pekař	2
Záškoláctví	Prodavač, Cukrář, Aranžér, Obchodník, Informační služby	10

**Práce se třídou**

**ARA2** – pomoci zajistit příznivé klima ve třídě – dvouborová třída

**IS3** – pomoc při přípravě na JZZZ.

Při řešení problémů a nežádoucích jevů funguje dobrá spolupráce s třídními učiteli.

## Kariérní poradenství

Úřad práce – zúčastňujeme se setkání VP a předávání informací o nabízených učebních a maturitních oborech.

Úzce spolupracujeme se sociálním odborem Magistrátu města Mladá Boleslav. V rámci výchovného poradenství byly žákům poskytovány informace pro volbu dalšího studia nebo jiné formy přípravy na povolání žáků SOU (třetí ročníky učebních oborů, čtvrté ročníky maturitních oborů).

Návštěva v současné době převážně on-line z důvodů pandemie. Veletrh „Gaudeámus“ v Praze a v Brně pro studenty maturitních oborů, kde je široká nabídka studia na VŠ a VOŠ – opět on-line účast.

## Formy nabídky:

- rozbor možností studia na VŠ, VOŠ,
- pomoc při volbě vzdělávací cesty pomocí dotazníků,
- zprostředkovaná nabídka zaměstnání,
- spolupráce s ÚP,
- s ohledem na pandemickou situaci i výše zmíněné konzultace proběhly v on-line režimu

Žáci končících ročníků a pedagogičtí pracovníci (převážně třídní učitelé vycházejících ročníků) byli pravidelně informováni o možnostech dalšího studia žáků. Informace byly pravidelně projednávány na pedagogických radách.

## Adaptační kurz

V prvním školním týdnu (září 2020) proběhl adaptační kurz oproti jiným letům v prostorách školy z důvodu pandemické situace.

Přestože realizace kurzu neproběhla mimo školní prostory tak, jak bývá obvyklé, dostalo se velké odezvy jak ze strany nově nastoupivších žáků, tak i od samotných třídních učitelů. Kurz byl přínosem pro pedagogy zejména proto, že si „zvykli na nové tváře“, poznali charaktery žáků, získali informace o jejich rodinách, osobním životě, názorech a vnímali, že během kurzu mají i žáci klid a čas zvyknout si na učitele, ale i učitele odborného výcviku, protože i ti se zúčastnili. Jak učitelé, tak i žáci si rychleji zapamatovali jména spolužáků.

Po vyhodnocení adaptačního kurzu vedení školy rozhodlo, že opět v této aktivitě budeme v dalším školním roce pokračovat, přestože se kurz konal v tak hektickém čase, jako je zahájení školního roku.

## 19. Údaje o výsledcích inspekční činnosti provedené Českou školní inspekcí

V tomto školním roce neproběhla řádná kontrola ČŠI.

## 20. Informace o výsledcích dalších kontrol

Pravidelný audit hospodaření proběhl v květnu 2020. Kontrola nezjistila žádná významná pochybení v hospodaření školy.

## 21. Spolupráce s odbory

ZO ČMOS PS s vedením školy udržovali spolupráci na základě kolektivní smlouvy upravující pracovní, platové a sociální podmínky zaměstnanců Integrované střední školy Mladá Boleslav. Vyjednávání o nové kolektivní smlouvě se však zadrhlo na přehnaných požadavcích ZO. Jednání bylo přerušeno z důvodu odchodu předsedkyně ZO ze školy.

## 22. Spolupráce se zřizovatelem

Spolupráce se zřizovatelem je na vysoké úrovni. Významně se zlepšila i spolupráce s majitelem hlavní budovy v ulici Na Karmeli, tedy s Magistrátem města Mladá Boleslav. Přesto i zde se potýkáme zejména s finančními potřebami na nejnnutnější opravy v budově školy. Aktuálně dokončujeme projekt půdní vestavby – cílem je vytvořit výtvarný atelier pro aranžérky a pro obor PG (kolaudace proběhla posledního srpna roku 2021).

## 23. Další činnost školy

Sdružení rodičů a přátel školy

Při škole pracuje SRPDŠ. Zástupci rodičů z jednotlivých tříd se scházejí před třídními schůzkami a společně s vedením školy řeší otázky spojené s chodem školy a jejími aktuálními problémy.

Zástupci rodičů z jednotlivých tříd se scházeli na schůzkách, na kterých byli seznamováni s celkovým chodem školy i s aktuálními problémy, o jejich řešení měli možnost spolurozhodovat. Byl schválen pravidelný roční příspěvek a rodiče pak sami rozhodovali o jejich využití.

Finanční prostředky získané z příspěvků od zákonných zástupců a zletilých studentů školy jsou čerpány ve prospěch žáků školy. Čerpání je dle rozpočtu na využití těchto prostředků, které byly schváleny rodiči.

### Čerpání finančních prostředků je následující:

- sportovní dny, sportovní kurz – pronájem sportoviště
- školní soutěže – odměny pro žáky
- odměny za reprezentaci školy
- školní akce např. příspěvek na exkurze, sociální příspěvky na učebnice, školní pomůcky.
- příspěvky na Domov mládeže – mimoškolní aktivity, soutěže.
- školní žákovská knihovna – pravidelně, každý rok finančně podporujeme doplňování knihovny. Tím se snažíme posílit vztah žáků ke knize a k četbě. Aktualizace je důležitá nejen pro studijní obor Informační služby, ale i pro ostatní obory ve škole.
- maturitní ples školy
- maturitní zkoušky
- jednotné závěrečné zkoušky
- propagační materiály pro školu
- vyřazení absolventů - pronájem budovy Sboru Českých bratří, kulturní vystoupení a květiny pro absolventy.
- odměny žákům za výborný prospěch.

### Rada školy školní rok 2020/2021

Školská rada se ve školním roce 2020/2021 sešla celkem 2x.

# INTEGROVANÁ STŘEDNÍ ŠKOLA

Mladá Boleslav, Na Karmeli 206

Bylo projednáno: aktuální složení Školské rady, úpravy ŠVP, úpravy školního řáda, hospodaření školy a provozní rozpočet, údržba budovy, školní jídelna Anja, počty žáků, soutěže a akce školy, schválení Výroční zprávy, úspěšnost u maturit a ZZ.

RŠ pomáhá škole při projednávání důležitých otázek týkajících se jejího chodu.

## 24. Ekonomická část výroční zprávy o činnosti školy

### I. Základní údaje o hospodaření školy

Základní údaje o hospodaření školy v tis. Kč		Za rok 2020 (k 31. 12.)		Za 1. pol. roku 2021 (k 30. 6.)	
		Činnost		Činnost	
		Hlavní	Doplňková	Hlavní	Doplňková
1.	Náklady celkem	45 613	0	24 819	0
2.	Výnosy celkem	45 217	0	24 873	0
z toho	příspěvky a dotace na provoz	41 880	0	22 940	0
	ostatní výnosy	3 337	0	1 933	0
3.	<b>HOSPODÁŘSKÝ VÝSLEDEK před zdaněním</b>	-395	0	54	0

### II. Přijaté příspěvky a dotace

Přijaté příspěvky a dotace v tis. Kč		Za rok 2020 (k 31. 12.)	
1.	Přijaté dotace ze státního rozpočtu celkem (INV)	0	
2.	Přijaté dotace z rozpočtu kraje celkem (INV) UZ 199 investiční příspěvek - stroj na výrobu cukroví	0	
3.	Přijaté příspěvky a dotace na neinvestiční výdaje ze státního rozpočtu přes účet zřizovatele (MŠMT apod.) celkem (NIV)	41 820	
Z toho	přímé vzdělávací výdaje celkem (UZ 33 353)	35 784	
	z toho	mzdové výdaje (platy a OPPP)	26 210
	ostatní celkem <sup>1</sup> (vypsat všechny - např. UZ 33 163, 33 005,...)	0	
	z toho	Zvýšení platů pracovníků regionálního školství – UZ 33 052	0
		Asistent pedagoga – UZ 33 457	0
		Kompenzační pomůcky – UZ 33025	0
Šablony UZ 33 063		0	
Podzimní maturity UZ 33 034	0		
4.	Přijaté příspěvky a dotace na neinvestiční výdaje z rozpočtu kraje celkem (NIV)	6 232	
	běžné provozní výdaje celkem (UZ 008)	3 932	

# INTEGROVANÁ STŘEDNÍ ŠKOLA

Mladá Boleslav, Na Karmeli 206

z toho	ostatní účelové výdaje celkem <sup>1</sup> (vypsát všechny - např. UZ 001, 002, 003,...)		0
	z toho	Nájemné - 007	1 943
		Opravy – 012	0
		Podpora učňovského školství - 004	162
5.	<b>Z jiných zdrojů (sponzorské dary, strukturální fondy EU, FM EHP/Norsko atd.)</b>		0

<sup>1</sup>Doplňte do tabulky výši veškerých využitých účelových dotací, název označte odpovídajícím UZ (např. Protidrogová politika UZ 33 163; Sportovní aktivity UZ 001).

\* dorovnání kurzového rozdílu

Komentář:

Škola v roce 2020 dosáhla záporného hospodářského výsledku ve výši -395 413,25 Kč. Rada kraje schválila účetní uzávěrku za rok 2020.

## 25. Závěr

### Teoretický úsek

V rámci teoretického vyučování škola plnila úkoly vyplývající z jejího poslání v souladu s rozhodnutím o zařazení do sítě škol a v souladu se schválenými vzdělávacími plány a učebními osnovami.

Pedagogové průběžně zpracovávají úpravy ŠV.

Svou prací se snažíme zvládat spolu se žáky různé životní problémy a konflikty, zvyšovat odolnost vůči stresu, motivovat mládež k plnohodnotnému a smysluplnému prožití života.

Vytvořili jsme ve škole prostupnou síť oborů, takže žáci mohou přecházet ze studijních do učebních oborů, případně naopak, pokud prokáže dostatečné znalosti.

Pro zajištění kvalitní výchovy a vzdělání je od všech pedagogů vyžadován jejich profesní růst, ať již v rámci zvyšování nebo prohlubování kvalifikace, či průběžného vzdělávání.

Pedagogové všeobecně vzdělávacích předmětů připravují studenty na nové pojetí maturitních zkoušek. Škola ve svém dalším vývoji se bude snažit rovnoměrně rozvíjet střední vzdělání zakončené výučním listem i maturitní zkouškou.

Správnost nastoupené cesty potvrzuje úspěšnost u maturitní zkoušky. Například u oboru PG je úspěšnost v naší škole 98 %, celorepublikový průměr je 72 %.

### Odborný výcvik

Tato oblast modeluje profil absolventa cestou získání profesních dovedností a návyků.

Průběh výuky, klasifikace, výkony na soutěžích i výsledky jednotných ZZ potvrzují, že organizace i obsah výuky splňuje požadavky na absolventy učebních oborů. Úzká spolupráce školy s obchodními partnery vytváří podmínky pro aplikované vyučování pružně reagující na požadavky trhu práce. Aby žáci udrželi krok s vývojem, zapojují se do různých soutěží a předváděcích akcí.

Za nápady jezdí i za hranice republiky. Hlavním cílem odborného vyučování žáků je zvládnutí všech profesních dovedností s ohledem na dodržování zásad BOZP.

Velký prostor je vytvořen pro možnost konání produktivní práce žáků s důrazem na kvalitu produkce a služeb jako motivačního prvku. Je však pravdou, že zájem o učební obory klesá (zejména o obor

prodavač) a není to dáno jen demografickým vývojem. Absolventi si stěžují na fakt, že je nechtějí přijmout do zaměstnání, protože nemají praxi. I to je důvod, proč často nenastupují do svého oboru. Materiální zázemí pro OV je systematicky budováno.

O kvalitě našich absolventů svědčí i ocenění ve spolupráci s Hospodářskou komorou – slavnostní předání certifikátů i dlouhodobá 100 % úspěšnost.

### Mimoškolní výchova

V rámci domovů mládeže se plánované akce daří plnit. Vzhledem k uměleckému zaměření vedoucí vychovatelky, jsou žákyně zapojovány do divadelního kroužku, s nímž dosahují značných úspěchů.

Dále jsou vedeni ke zdravému životnímu stylu a účelnému využívání volného času.

Postupnou rekonstrukcí vnitřních prostor se snažíme co nejvíce zlepšit a zkvalitnit úroveň ubytování.

### **Shrnutí**

Rozvoj školy a výuka žáků byla v souladu s potřebami sociálních partnerů, žáků a jejich rodičů.

Absolventi nachází uplatnění v praxi. Je potěšitelné, že jsou přijímáni na VŠ.

### Oblasti, ve kterých škola dosahuje výborných výsledků

- v uplatnění žáků na trhu práce
- v rámci odborného výcviku
- v zapojování žáků do soutěží – literárních a odborných
- spolupráce se smluvními partner
- ve výuce oborů “Předškolní a mimoškolní pedagogika”, “Informační služby”, “Pekař”, “Aranžér” a “Cukrář”

### Oblasti, ve kterých je třeba úroveň zlepšit

- v intenzivnějším působení na žáky (důslednost, samostatnost, motivace)
- zapojení rodičů do práce školy

### Návrh opatření

- lepší motivace pedagogických pracovníků i žáků, která by vedla k lepším výsledkům (podílení se na tvorbě ŠVP, klima ve škole)
- projekty v rámci Peníze EU školám
- zkvalitnění práce metodických komisí
- větší zapojení žáků do výchovných akcí

Datum zpracování zprávy:

6. 10. 2021

Vypracovali:

Mgr. Ondřej Beneš, Mgr. Petr Pištěk a Mgr. Štefan Klíma

Datum projednání ve školské radě:

7. 10. 2021

Podpis ředitele a razítko školy: